

**T.C**  
**YENİMAHALLE KAYMAKAMLIĞI**  
**ALAEDDİN ÖZDENÖREN İMAM HATİP OKULU MÜDÜRLÜĞÜ**

## **2019-2023 STRATEJİK PLANI**

## İSTİKLALMARŞI

Korkma, sönmez bu şafaklarda yüzen al sancak;  
Sönmeden yurdumun üstünde tüten en son ocak.  
O benim milletimin yıldızıdır, parlayacak;  
O benimdir, o benim milletimindir ancak.

Çatma, kurban olayım, çehreni ey nazlı hilal!  
Kahraman ırkıma bir gül! Ne bu şiddet, bu celal?  
Sana olmaz dökülen kanlarımız sonra helal...  
Hakkıdır Hakk'a tapan milletimin istiklal!

Ben ezelden beridir hür yaşadım, hür yaşarım.  
Hangi çılgın bana zincir vuracakmış? Şaşarım!  
Kükremiş sel gibiyim, bendimi çiğner, aşarım.  
Yırtarım dağları, enginlere sığmam taşarım.

Garbın afakını sarmışsa çelik zırhlı duvar,  
Benim iman dolu göğsüm gibi serhaddim var.  
Ulusun, korkma! Nasıl böyle bir imanı boğar,  
"Medeniyet!" dediğin tek dişi kalmış canavar?

Arkadaş! Yurduma alçakları uğratma sakın.  
Siper et gövdeni, dursun bu hayasızca akın.  
Doğacaktır sana va'ettği günler Hakk'ın...  
Kim bilir, belki yarın, belki yarından da yakın.

Bastığın yerleri "toprak!" diyerek geçme, tanı:  
Düşün altındaki binlerce kefensiz yatanı.  
Sen şehit oğlusun, incitme, yazıktır atanı:  
Verme, dünyaları alsan da, bu cennet vatanı.

Kim bu cennet vatanın uğruna olmaz ki feda?  
Şüheda fışkıracak toprağı sıksan, şüheda!  
Canı, cananı bütün varımı alsın da Huda,  
Etmesin tek vatanımdan beni dünyada cüda.

Ruhumun senden, İlahi, şudur ancak emeli:  
Değmesin mabedimin göğsüne namahrem eli.  
Bu ezanlar ezanlar-ki şahadetleri dinin temeli  
Ebedi yurdumun üstünde benim inemeli.

O zaman vecd ile bin secde eder-varsa-taşım,  
Her cerihamdan, İlahi, boşanıp kanlı yaşım,  
Fışkırır ruhu-ı mücerred gibi yerden na'sım;  
O zaman yükselerek arşa değer belki başım.

Dalgalar sen de şafaklar gibi ey şanlı hilal!  
Olsun artık dökülen kanlarımın hepsi helal!  
Ebediyen sana yok, ırkıma yok izmihlal:  
Hakkıdır, hür yaşamış bayrağımın hürriyet;  
Hakkıdır, Hakk'a tapan, milletimin istiklal!

Mehmet AKIF ERSOY

*Öğretmenler;  
Yeni Nesil Sizin  
Eseriniz Olacaktır.*

*Atatürk*



## GENÇLİĞE HİTABE

Ey Türk gençliği! Birinci vazifen, Türk istikbalini, Türk cumhuriyetini, ilelebet, muhafaza ve müdafaa etmektir.

Mevcutiyetinin ve istikbalinin yegane temeli budur. Bu temel, senin, en kıymetli hazinendir. İstikbalde dahi, seni, bu hazineden, mahrum etmek isteyecek, dahili ve harici, bedhahların olacaktır. Bir gün, istiklal ve cumhuriyeti müdafaa mecburiyetine düşersen, vazifeye atılmak için, içinde bulunacağın vaziyetin imkan ve şeraitini düşünmeyeceksin! Bu imkan ve şerait, çok namüsaait bir mahiyette tezahür edebilir. İstiklal ve cumhuriyetine kastedecek düşmanlar, bütün dünyada emsali görülmemiş bir galibiyetin mümessili olabilirler. Cebren ve hile ile aziz vatanın, bütün kaleleri zapt edilmiş, bütün tersanelerine girilmiş, bütün orduları dağıtılmış ve memleketin her köşesi bilfiil işgal edilmiş olabilir. Bütün bu şeraitten daha elim ve daha vahim olmak üzere, memleketin dahilinde, iktidara sahip olanlar gaflet ve dalalet ve hatta hıyanet içinde bulunabilirler. Hatta bu iktidar sahipleri şahsi menfaatlerini, müstevlerin siyasi emelleriyle tevhit edebilirler. Millet, fakr u zaruret içinde harap ve bitap düşmüş olabilir.

Ey Türk istikbalinin evladı! İşte, bu ahval ve şerait içinde dahi, vazifen; Türk istiklal ve cumhuriyetini kurtarmaktır! Muhtaç olduğun kudret, damarlarındaki asil kanda, mevcuttur!

*Atatürk*

## SUNUŞ

Bir milleti hür, bağımsız, şanlı, yüksek bir topluluk haline getirecek olan eğitim, amaç ve hedefleri önceden belli olan, anlık kararlarla değil de belli bir strateji dâhilinde yürütülen eğitimidir. Mustafa Kemal Atatürk'ün yukarıdaki sözünde vurguladığı “eğitim” de ancak planlı bir eğitimidir. Bu nedenle Alaeddin Özdenören İmam Hatip Ortaokulu olarak 2019 – 2023 yılları arasında hedeflerimizi belirleyerek bu alanda çalışmalarımıza hız vereceğiz.

Alaeddin Özdenören İmam Hatip Ortaokulu olarak bizler bilgi toplumunun gün geçtikçe artan bilgi arayışını karşılayabilmek için eğitim, öğretim, topluma hizmet görevlerimizi arttırmak istemekteyiz. Var olan değerlerimiz doğrultusunda dürüst, tarafsız, adil, sevgi dolu, iletişime açık, çözüm üreten, yenilikçi, önce insan anlayışına sahip bireyler yetiştirmek bizim temel hedefimizdir.

Alaeddin Özdenören İmam Hatip Ortaokulu stratejik planlama çalışmasına önce durum tespiti, yani okulun SWOT analizi yapılarak başlanmıştır. SWOT analizi tüm idari personelin ve öğretmenlerin katılımıyla uzun süren bir çalışma sonucu ilk şeklini almış, varılan genel sonuçların sadeleştirilmesi ise okul yönetimi öğretmen, veli ve öğrencilerden oluşan 8 kişilik bir kurul tarafından yapılmıştır. Daha sonra SWOT sonuçlarına göre stratejik planlama aşamasına geçilmiştir. Bu süreçte okulun amaçları, hedefleri, hedeflere ulaşmak için gerekli stratejiler, eylem planı ve sonuçta başarı veya başarısızlığın göstergeleri ortaya konulmuştur. Denilebilir ki SWOT analizi bir kilometre taşıdır, okulumuzun bugünkü resmidir ve stratejik planlama ise bugünden yarına nasıl hazırlanmamız gerektiğine dair kalıcı bir belgedir. Stratejik Plan' da belirlenen hedeflerimizi ne ölçüde gerçekleştirdiğimiz, plan dönemi içindeki her yılsonunda gözden geçirilecek ve gereken revizyonlar yapılacaktır.

Alaeddin Özdenören İmam Hatip Ortaokulu Stratejik Planı (2019–2023)'de belirtilen amaç ve hedeflere ulaşmamızın Okulumuzun gelişme ve kurumsallaşma süreçlerine önemli katkılar sağlayacağına inanmaktayız.

Planın hazırlanmasında emeği geçen Strateji Yönetim Ekibine ve bizlere destek veren, öğretmen, öğrenci ve velilerimize teşekkür ederim.

\*

Hüseyin ÇAKIR

Okul Müdürü

## İçindekiler

SUNUŞ .....	HATA! YER İŞARETİ TANIMLANMAMIŞ.
İÇİNDEKİLER .....	4
BÖLÜM I: GİRİŞ VE PLAN HAZIRLIK SÜRECİ .....	HATA! YER İŞARETİ TANIMLANMAMIŞ.
BÖLÜM II: DURUM ANALİZİ .....	6
OKULUN KISA TANITIMI * .....	HATA! YER İŞARETİ TANIMLANMAMIŞ.
OKULUN MEVCUT DURUMU: TEMEL İSTATİSTİKLER .....	7
PAYDAŞ ANALİZİ .....	12
GZFT (GÜÇLÜ, ZAYIF, FIRSAT, TEHDİT) ANALİZİ .....	21
GELİŞİM VE SORUN ALANLARI .....	26
BÖLÜM III: MİSYON, VİZYON VE TEMEL DEĞERLER .....	29
MİSYONUMUZ * .....	29
VİZYONUMUZ * .....	29
TEMEL DEĞERLERİMİZ * .....	30
BÖLÜM IV: AMAÇ, HEDEF VE EYLEMLER .....	31
TEMA I: EĞİTİM VE ÖĞRETİME ERİŞİM .....	31
TEMA II: EĞİTİM VE ÖĞRETİMDE KALİTENİN ARTIRILMASI .....	34
TEMA III: KURUMSAL KAPASİTE .....	38
V. BÖLÜM: MALİYETLENDİRME .....	40
EKLER: .....	41

## BÖLÜM I: GİRİŞ ve PLAN HAZIRLIK SÜRECİ

2019-2023 dönemi stratejik plan hazırlanması süreci Üst Kurul ve Stratejik Plan Ekibinin oluşturulması ile başlamıştır. Ekip tarafından oluşturulan çalışma takvimi kapsamında ilk aşamada durum analizi çalışmaları yapılmış ve durum analizi aşamasında paydaşlarımızın plan sürecine aktif katılımını sağlamak üzere paydaş anketi, toplantı ve görüşmeler yapılmıştır.

Durum analizinin ardından geleceğe yönelim bölümüne geçilerek okulumuzun amaç, hedef, gösterge ve eylemleri belirlenmiştir. Çalışmaları yürüten ekip ve kurul bilgileri altta verilmiştir.

### STRATEJİK PLAN ÜST KURULU

Üst Kurul Bilgileri		Ekip Bilgileri	
Adı Soyadı	Unvanı	Adı Soyadı	Unvanı
Hüseyin ÇAKIR	Okul Müdürü	Neriman ÇILDIR	Müdür Yardımcısı
Ömer OKUROĞLU	Müdür Yardımcısı	Tülay YILMAZER	Rehber Öğretmeni
Tarkan SEZER	Sosyal Bilgiler Öğretmeni	Şerife TÜRK	Türkçe Öğretmeni
Ömer Faruk KESKİN	Sosyal Bilgiler Öğretmeni	Hülya ÇOMAK	Matematik Öğretmeni
Yavuz ÖZTÜRK	Bilişim ve Teknoloji Öğretmeni		
Seher Esra KILIÇ	Türkçe Öğretmeni		
Nilgün ARSLANBAŞ	Türkçe Öğretmeni		
MehmetS.YAVUZ	Öğrenci Velisi		

## BÖLÜM II: DURUM ANALİZİ

Durum analizi bölümünde okulumuzun mevcut durumu ortaya konularak neredeyiz sorusuna yanıt bulunmaya çalışılmıştır.

Bu kapsamda okulumuzun kısa tanıtımı, okul künyesi ve temel istatistikleri, paydaş analizi ve görüşleri ile okulumuzun Güçlü Zayıf Fırsat ve Tehditlerinin (GZFT) ele alındığı analize yer verilmiştir.

### Okulun Kısa Tanıtımı **Alaeddin Özdenören İmam Hatip Ortaokulu**

Okulumuz 2012-2013 eğitim ve öğretim yılında geçici olarak Yeşilevler Anaokulunun binasında 8 (sekiz) şube ile eğitim ve öğretim yapmıştır. 2013-2014 eğitim ve öğretim yılında ise Demetevler İmam hatip Lisesi Bünyesinde 1. Dönem sonuna kadar eğitimini sürdürmüş, 2. dönemin başında ise kendi binamız olan Alaeddin Özdenören İmam Hatip Ortaokulu binasına taşınmıştır. Halen Alaeddin Özdenören İmam Hatip Ortaokulu binasında eğitim öğretime devam etmekte olup toplam 38 şubesi ve 862 öğrenci mevcuduyla eğitim öğretim aktif olarak sürdürülmektedir.

Okulumuz, Bilişim Lisesi olarak planlanmış ve bu doğrultuda atölyeleriyle beraber üç (3) bina şeklinde tamamlanmıştır, bir çoğu derslik olarak kullanıma uygun değildir. Derslik yapılabilmesi için büyük maliyetli tadilat ihtiyacı vardır. Fakat, TOKİ tarafından kesin kabulü yapılmadığından tamiratları müteahhit firma tarafından devam etmektedir ve binaların kesin kabulü yapılmadığından tadilat da yapılamamaktadır. 2018-2019 Öğretim yılında Şehit Abdullah Tayyip OLÇOK Anadolu lisesi okulumuz bünyesinde bulunan C/Bloka taşınması üzerine okul bahçesinin de paylaşılacak suretiyle eğitim öğretime devam edilmektedir.

Okulumuza, Yedi Güzel İnsandan, Şair ve yazar Rasim ÖZDENÖREN' in İkiz kardeşi ve yine Şair ve yazar olan Alaeddin ÖZDENÖREN 'in ismi verilmiştir.

## Okulun Mevcut Durumu: Temel İstatistikler

### Okul Künyesi

Okulumuzun temel girdilerine ilişkin bilgiler altta yer alan okul künyesine ilişkin tabloda yer almaktadır.

#### Temel Bilgiler Tablosu- Okul Künyesi

İli: ANKARA		İlçesi: YENİMAHALLE			
Adres:	ÖZEVLER MAH.978.SOK NO:6	Coğrafi Konum (link)*:	.....		
Telefon Numarası:	312-3366688	Faks Numarası:	312-3366678		
e- Posta Adresi:	<a href="mailto:751833@meb.k12.tr">751833@meb.k12.tr</a>	Web sayfası adresi:	<a href="http://www.alaeddinözdenöreniho.me">http://www.alaeddinözdenöreniho.me</a> b.k12.tr/		
Kurum Kodu:	781833	Öğretim Şekli:	Tam Gün (Tam Gün/İkili Eğitim)		
Okulun Hizmete Giriş Tarihi : 2013		Toplam Çalışan Sayısı*	80		
Öğrenci Sayısı:	Kız	502	Öğretmen Sayısı	Kadın	60
	Erkek	357		Erkek	20
	Toplam	859		Toplam	80
Derslik Başına Düşen Öğrenci Sayısı		:22	Şube Başına Düşen Öğrenci Sayısı		:
Öğretmen Başına Düşen Öğrenci Sayısı		:22	Şube Başına 30'dan Fazla Öğrencisi Olan Şube Sayısı		:
Öğrenci Başına Düşen Toplam Gider Miktarı*			Öğretmenlerin Kurumdaki Ortalama Görev Süresi		5

**Açıklama [F11]:** Coğrafi konum linki oluşturulduktan sonra kısaltma uygulaması ile kısaltılmış link verilecektir.

**Açıklama [F12]:** Alttaki tablodan alınacaktır.

**Açıklama [F13]:** \*Öğrenci başına gider miktarı: son yılın bütçe ödenekleri, okul aile birliği gelirleri ve diğer gelirleri neticesinde elde edilmiş toplam bütçenin toplam öğrenci sayısına bölünmesi ile elde edilecektir.

## Çalışan Bilgileri

Okulumuzun çalışanlarına ilişkin bilgiler altta yer alan tabloda belirtilmiştir.

### Çalışan Bilgileri Tablosu\*

Unvan*	Erkek	Kadın	Toplam
Okul Müdürü ve Müdür Yardımcısı	2	1	3
Sınıf Öğretmeni			
Branş Öğretmeni	13	52	65
Rehber Öğretmen		2	2
İdari Personel	1		1
Yardımcı Personel	2	3	5
Güvenlik Personeli		1	1
<b>Toplam Çalışan Sayıları</b>	<b>18</b>	<b>59</b>	<b>77</b>

**Açıklama [F14]:** \*Kadrolu, geçici görevlendirme, ücretli veya sözleşmeli olması fark etmeksizin tüm çalışanlar dâhil edilecektir.

## Okulumuz Bina ve Alanları

Okulumuzun binası ile açık ve kapalı alanlarına ilişkin temel bilgiler altta yer almaktadır.

### Okul Yerleşkesine İlişkin Bilgiler



Okul Bölümleri *		Özel Alanlar	Var	Yok
Okul Kat Sayısı	2	Çok Amaçlı Salon	X	
Derslik Sayısı	38	Çok Amaçlı Saha	X	
Derslik Alanları (m2)	35 m2	Kütüphane	X	
Kullanılan Derslik Sayısı	38	Fen Laboratuvarı	X	
Şube Sayısı	38	Bilgisayar Laboratuvarı	X	
İdari Odaların Alanı (m2)	20 m2	İş Atölyesi	X	
Öğretmenler Odası (m2)	40 m2	Beceri Atölyesi	X	
Okul Oturum Alanı (m2)	3000 m2	Pansiyon		X
Okul Bahçesi (Açık Alan)(m2)	20000 m2			
Okul Kapalı Alan (m2)	12000 m2			
Sanatsal, bilimsel ve sportif amaçlı toplam alan (m <sup>2</sup> )	200 m2			
Kantin (m2)	40 m2			
Tuvalet Sayısı	48			
<b>Diğer (.....)</b>				

**Açıklama [F15]:** Veriler varsa kayıt veya planlardan yoksa okul tarafından hesaplanmak yöntemiyle girilecektir.

## Sınıf ve Öğrenci Bilgileri

Okulumuzda yer alan sınıfların öğrenci sayıları alttaki tabloda verilmiştir.

SINIFI	Kız	Erkek	Toplam	SINIFI	Kız	Erkek	Toplam
5	115	88	203				
6	123	63	186				
7	137	105	242				
8	127	101	228				


\*Sınıf sayısına göre istenildiği kadar satır eklenebilir.

### Donanım ve Teknolojik Kaynaklarımız

Teknolojik kaynaklar başta olmak üzere okulumuzda bulunan çalışır durumdaki donanım malzemesine ilişkin bilgiye alttaki tabloda yer verilmiştir.

#### Teknolojik Kaynaklar Tablosu

Akıllı Tahta Sayısı	38	TV Sayısı	1
Masaüstü Bilgisayar Sayısı	40	Yazıcı Sayısı	6
Taşınabilir Bilgisayar Sayısı	2	Fotokopi Makinası Sayısı	2
Projeksiyon Sayısı		İnternet Bağlantı Hızı	TVPNN

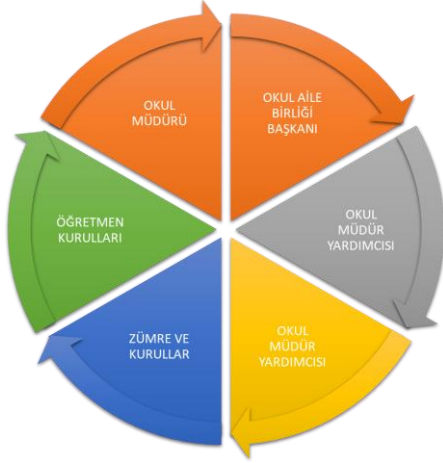
### Gelir ve Gider Bilgisi

Okulumuzun genel bütçe ödenekleri, okul aile birliği gelirleri ve diğer katkılarda dâhil olmak üzere gelir ve giderlerine ilişkin son iki yıl gerçekleşme bilgileri alttaki tabloda verilmiştir.

<b>Yıllar</b>	<b>Gelir Miktarı</b>	<b>Gider Miktarı</b>
2016	100000	100000
2017	110000	110000

## PAYDAŞ ANALİZİ

Kurumumuzun temel paydaşları öğrenci, veli ve öğretmen olmakla birlikte eğitimin dışsal etkisi nedeniyle okul çevresinde etkileşim içinde olunan geniş bir paydaş kitlesi bulunmaktadır. Paydaşlarımızın görüşleri anket, toplantı, dilek ve istek kutuları, elektronik ortamda iletilen önerilerde dâhil olmak üzere çeşitli yöntemlerle sürekli olarak alınmaktadır.



Paydaş anketlerine ilişkin ortaya çıkan temel sonuçlara altta yer verilmiştir \* : İç paydaşlar, kurumdan etkilenen veya kurumu etkileyen Alaeddin Özdenören İmam Hatip Ortaokulu içindeki kişi, grup veya ilgili kuruluşlardır. Kurumumuzda eğitim öğretim hizmeti sunanlar, alanlar, bu hizmete katkıda bulunanlar ve organize edenler iç paydaş olarak belirlenmiştir.

**Açıklama [F16]:** (bu bölümde okul tarafından yapılan öğrenci, veli ve öğretmen anketlerine ilişkin sonuçlara yer verilecektir.)

Dış paydaşlar, kurum faaliyetlerinden etkilenen veya kurumu etkileyen, Alaeddin Özdenören İmam Hatip Ortaokulu dışındaki kişi, grup, kurum ve kuruluşlardır. Kurumumuzu eğitim öğretim faaliyet hizmetlerinde yönlendiren ve destekleyen gerçek ve tüzel kişiler **dış paydaş** olarak belirlenmiştir.

**Paydaş analizi aşağıda belirtilen taraflar dikkate alınarak yapılmıştır.**

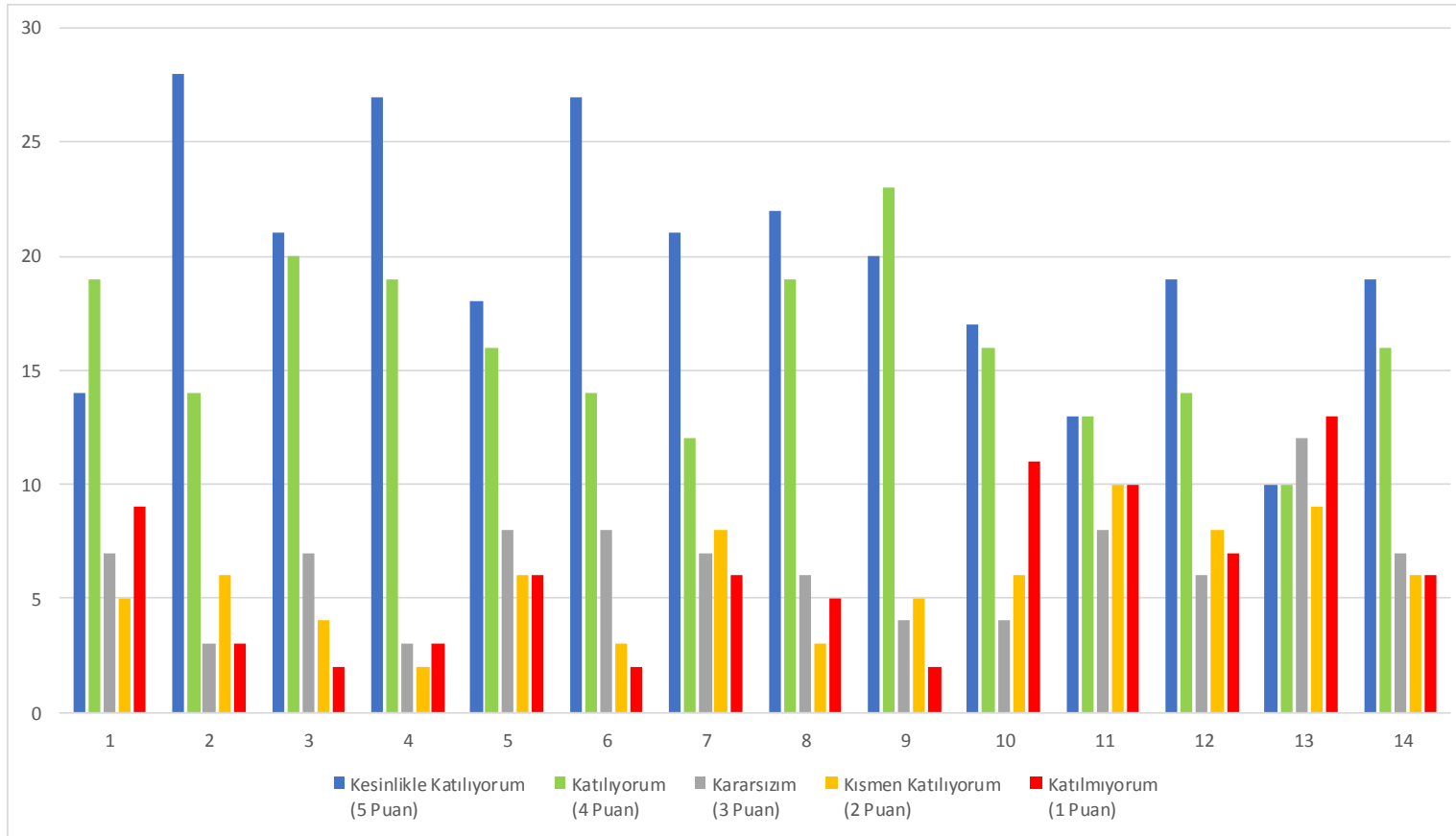
- Kurumu etkileyen kesimler
- Kurum faaliyetlerinden etkilenenler
- Hizmet sunulan kesimler
- İş birliği yapılan kesimler
- Girdi sağlayanlar

Alaeddin Özdenören İmam Hatip Ortaokulu'nun ilişkili olduğu gerçek ve tüzel kişiler yukarıdaki gruplandırma esas alınarak;

- İç paydaşlar
- Dış paydaşlar olarak sınıflandırılmıştır.

Paydaşların belirlenmesinde görüşme tekniği, mülakat, anket uygulaması ve toplantı gibi yöntem ve tekniklerden yararlanılmıştır.

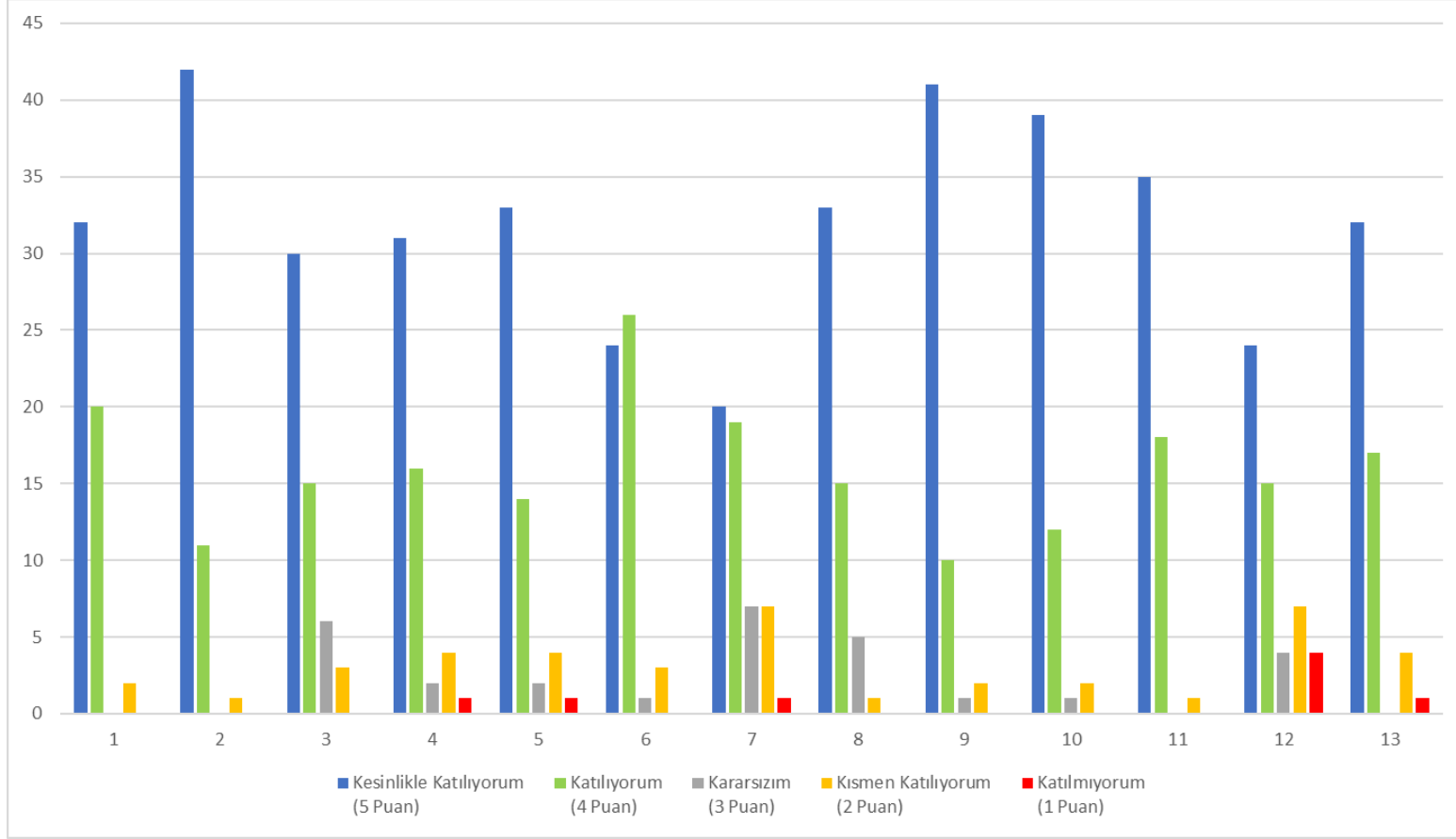
Öğrenci Anketi Sonuçları:



Okulda uygulanan anket sonuçlarında öğrencilerin büyük çoğunluğu olumlu dönüt vermiştir. Öğrenciler, okulumuzun eğitim kalitesi ve sahip olduğu mevcut imkânlardan en iyi şekilde yararlandığını ifade etmiştir. Öğrencilerin yöneticiler, öğretmenlerle iletişimlerinin gayet iyi olduğunu ifade etmiştir. Okulda alınan kararlarda öğrencilerin kısmen katkılarının olduğu görüldü. Okulun fiziki şartlarının imkanlar dahilinde en iyi şekilde değerlendirildiği belirlenmiştir. Teneffüslerin azlığından dolayı öğrencilerin ihtiyaçlarını kısmen gideremedikleri belirlenmiştir. Öğrenciler okul ortamında güvende olduğunu ifade etmiştir. Okul kantininin daha nitelikli olması gerektiğini belirtmişlerdir. Sınıfların ve tuvaletlerin temizliğinden genel olarak memnun kaldığı ifade edilmiştir.

Sıra No	MADDELER	KATILMA DERECEŚİ				
		Kesinlikle Katılıyorum	Katılıyorum	Kararsızım	Kısmen Katılıyorum	Katılmıyorum
1	Sınıfımızdaki öğrenci sayısı eğitim-öğretim ortamı için elverişli.	14	19	7	5	9
2	Öğretmenlerimle ihtiyaç duyduğumda rahatlıkla görüşebilirim.	28	14	3	6	3
3	Okul müdürü ile ihtiyaç duyduğumda rahatlıkla konuşabiliyorum.	21	20	7	4	2
4	Okulun rehberlik servisinden yeterince yararlanabiliyorum.	27	19	3	2	3
5	Okula ilettiğimiz öneri ve isteklerimiz dikkate alınır.	18	16	8	6	6
6	Okulda kendimi güvende hissediyorum.	27	14	8	3	2
7	Okulda öğrencilerle ilgili alınan kararlarda bizlerin görüşleri alınır.	21	12	7	8	6
8	Öğretmenler yeniliğe açık olarak derslerin işlenişinde çeşitli yöntemler kullanmaktadır.	22	19	6	3	5
9	Derslerde konuya göre uygun araç gereçler kullanılmaktadır.	20	23	4	5	2
10	Teneffüslerde ihtiyaçlarımı giderebiliyorum.	17	16	4	6	11
11	Okulun içi ve dışı temizdir.	13	13	8	10	10
12	Okulun binası ve diğer fiziki mekânlar yeterlidir.	19	14	6	8	7
13	Okul kantininde satılan malzemeler sağlıklı ve güvenlidir.	10	10	12	9	13
14	Okulumuzda yeterli miktarda sanatsal ve kültürel faaliyetler düzenlenmektedir.	19	16	7	6	6

## Öğretmen Anketi Sonuçları:



Okulda uygulanan anket sonucunda öğretmenlerin alınan kararlarda ve yapılan faaliyetlerde etkin olduğu görülmektedir. Yapılan toplantılarla öğretmen görüşleri sonuçlara yansımaktadır. Öğretmenler tarafından okulda fiziki ve maddi imkansızlıklar sebebiyle eksiklikler olduğu belirtilmektedir. Yönetimin öğretmenlerle birlikte ortak kararlar aldığı ifade edilmiştir. Ödüllendirme ve takdir

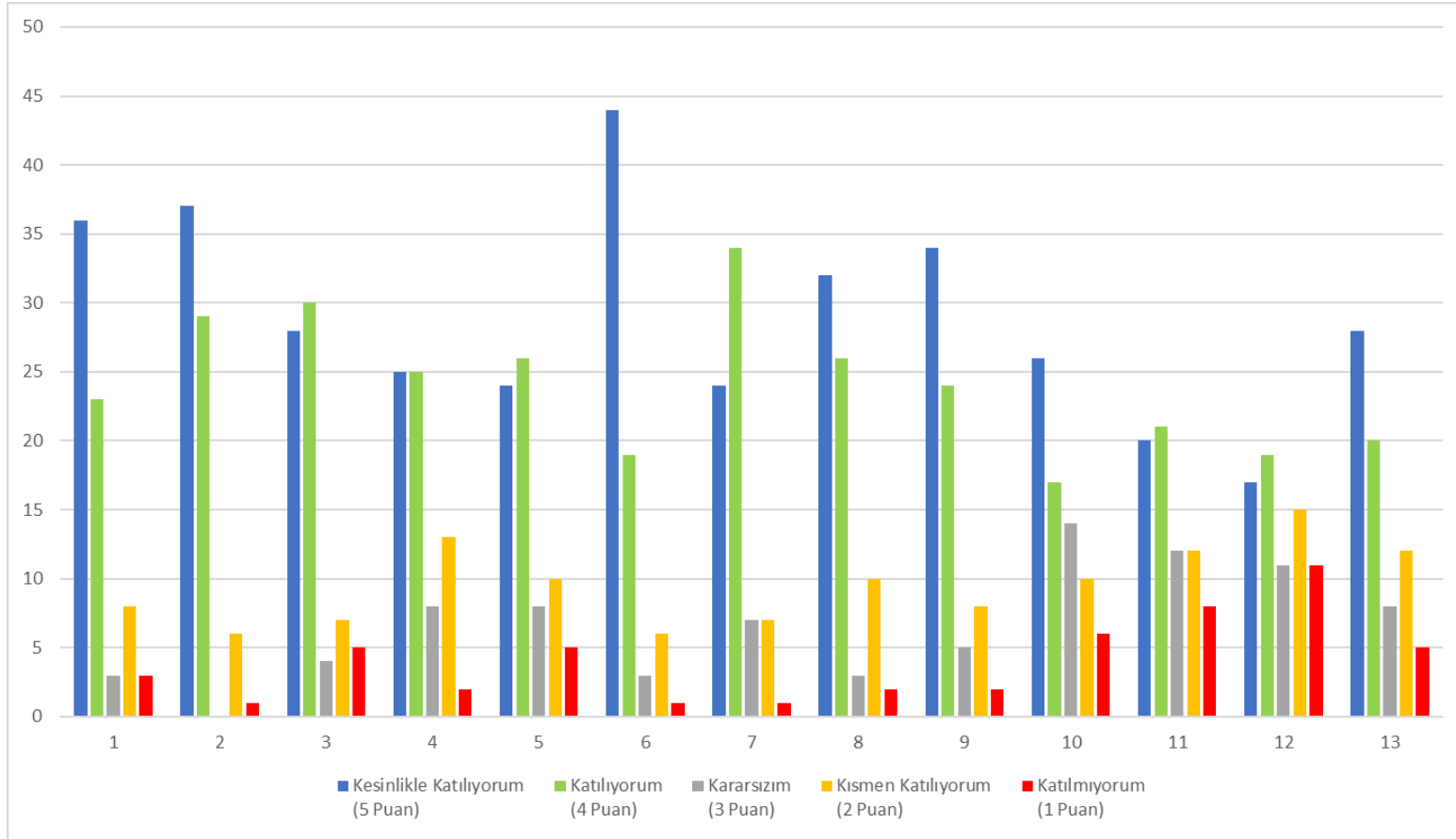


edilme konusundaki daha adil olunması gerektiği fikri ortaya çıkmaktadır. İkili öğretimin olması, fotokopi makinesinin yetersiz ve sıkıntılı olması, sınıf pencerelerinin ve kapıların çalışmaması gibi olumsuzluklar görülmektedir. Öğretmenler arası iletişimin ve sosyal aktivitelerin daha da artırılması gerektiği görüşü yaygındır.

Sıra No	MADDELER	KATILMA DERESESİ				
		Kesinlikle Katılıyorum	Katılıyorum	Kararsızım	Kısmen Katılıyorum	Katılmıyorum
1	Okulumuzda alınan kararlar, çalışanların katılımıyla alınır.	32	20	0	2	0
2	Kurumdaki tüm duyurular çalışanlara zamanında iletilir.	42	11	0	1	0
3	Her türlü ödüllendirmede adil olma, tarafsızlık ve objektiflik esastır.	30	15	6	3	0
4	Kendimi, okulun değerli bir üyesi olarak görürüm.	31	16	2	4	1
5	Çalıştığım okul bana kendimi geliştirme imkânı tanımaktadır.	33	14	2	4	1
6	Okul, teknik araç ve gereç yönünden yeterli donanıma sahiptir.	24	26	1	3	0
7	Okulda çalışanlara yönelik sosyal ve kültürel faaliyetler düzenlenir.	20	19	7	7	1
8	Okulda öğretmenler arasında ayırım yapılmamaktadır.	33	15	5	1	0
9	Okulumuzda yerelde ve toplum üzerinde olumlu etki bırakacak çalışmalar yapmaktadır.	41	10	1	2	0
10	Yöneticilerimiz, yaratıcı ve yenilikçi düşüncelerin üretilmesini teşvik etmektedir.	39	12	1	2	0
11	Yöneticiler, okulun vizyonunu, stratejilerini, iyileştirmeye açık alanlarını vs. çalışanlarla paylaşır.	35	18	0	1	0

12	Okulumuzda sadece öğretmenlerin kullanımına tahsis edilmiş yerler yeterlidir.	24	15	4	7	4
13	Alanıma ilişkin yenilik ve gelişmeleri takip eder ve kendimi güncellerim.	32	17	0	4	1

## Veli Anketi Sonuçları:



Velilere uygulanan anket sonucunda velilerin okuldaki yöneticiler ve öğretmenler ile iletişimde her hangi bir sorun tespit edilmemiş; veliler ihtiyaç duyulduğunda okul idaresi ve öğretmenlerle rahatlıkla görüşebildiğini belirtmiştir. Yapılan faaliyetlerden veliler zamanında haberdar edildiğini belirtmektedir. Yapılan faaliyetlerde geri dönütler alınarak veli görüşleri değerlendirildiği görülmüştür. Okul güvenlik çalışanı ve nöbetçi öğretmenler tarafından okul güvenliği sağlanmıştır. Velilerin E-Okul Veli Bilgilendirme Sistemi ile okulun internet sayfasını düzenli olarak takip ettiği görülmüştür. Okulun fiziki şartlarının genel olarak yetersiz olduğu belirtilmiştir. Bilişim Teknolojileri laboratuvarının olmamasının Bilişim Teknolojileri ve Yazılım dersine olumsuz etkileri olacağını belirtmişlerdir. Öğrencilerinin okul ortamında güvende olduğunu ifade etmiştir.

Sıra No	MADDELER	KATILMA DERECEŚİ				
		Kesinlikle Katlıyorum	Katlıyorum	Kararsızım	Kısmen Katlıyorum	Katılmıyorum
1	İhtiyaç duyduğumda okul çalışanlarıyla rahatlıkla görüşebiliyorum.	36	23	3	8	3
2	Bizi ilgilendiren okul duyurularını zamanında öğreniyorum.	37	29	0	6	1
3	Öğrencimle ilgili konularda okulda rehberlik hizmeti alabiliyorum.	28	30	4	7	5
4	Okula ilettiğim istek ve şikâyetlerim dikkate alınıyor.	25	25	8	13	2
5	Öğretmenler yeniliğe açık olarak derslerin işlenişinde çeşitli yöntemler kullanmaktadır.	24	26	8	10	5
6	Okulda yabancı kişilere karşı güvenlik önlemleri alınmaktadır.	44	19	3	6	1
7	Okulda bizleri ilgilendiren kararlarda görüşlerimiz dikkate alınır.	24	34	7	7	1
8	E-Okul Veli Bilgilendirme Sistemi ile okulun internet sayfasını düzenli olarak takip ediyorum.	32	26	3	10	2

9	Çocuğumun okulunu sevdiğini ve öğretmenleriyle iyi anlaştığını düşünüyorum.	34	24	5	8	2
10	Okul, teknik araç ve gereç yönünden yeterli donanıma sahiptir.	26	17	14	10	6
11	Okul her zaman temiz ve bakımlıdır.	20	21	12	12	8
12	Okulun binası ve diğer fiziki mekânlar yeterlidir.	17	19	11	15	11
13	Okulumuzda yeterli miktarda sanatsal ve kültürel faaliyetler düzenlenmektedir.	28	20	8	12	5

### GZFT (Güçlü, Zayıf, Fırsat, Tehdit) Analizi \*

Okulumuzun temel istatistiklerinde verilen okul künyesi, çalışan bilgileri, bina bilgileri, teknolojik kaynak bilgileri ve gelir gider bilgileri ile paydaş anketleri sonucunda ortaya çıkan sorun ve gelişime açık alanlar iç ve dış faktör olarak değerlendirilerek GZFT tablosunda belirtilmiştir. Dolayısıyla olguyu belirten istatistikler ile algıyı ölçen anketlerden çıkan sonuçlar tek bir analizde birleştirilmiştir.

Kurumun güçlü ve zayıf yönleri donanım, malzeme, çalışan, iş yapma becerisi, kurumsal iletişim gibi çok çeşitli alanlarda kendisinden kaynaklı olan güçlülükleri ve zayıflıkları ifade etmektedir ve ayrımda temel olarak okul müdürü/müdürlüğü kapsamında bakılarak iç faktör ve dış faktör ayrımı yapılmıştır.

### İçsel Faktörler \*

#### Güçlü Yönler

Öğrenciler	Öğrencilerimizin okula tercihen gelmeleri. Okulda eğitim-öğretimi olumsuz yönde etkileyecek disiplin sorunlarının olmaması, öğrencilerin genel olarak öğretmenlerine ve çevreye duyarlı,
------------	--

**Açıklama [F17]:** Faktör değerlendirmesi yapılırken okula ilişkin çeşitli kırılımlar (öğrenci, çalışan vb) bilgi edinilmesi ve gözden kaçan alan olmaması için verilmiştir. Her bir kırılımla ilgili bir tespit yapma zorunluluğu olmadığı gibi bunlardan başka alan veya konularda da tespit yapılabilir. Unutulmaması gereken husus okulun iç ve dış faktörlerinin tümünün değerlendirilmesi gerektiğidir.

**Açıklama [F18]:** Okul müdürü/müdürlüğü çatısı altında değerlendirilen algı ve olgular içsel (güçlü-zayıf) faktörleri belirtmektedir. Beşeri, Mali ve Teknolojik kaynaklar ile Kurumsal Yapı ve Kurum Kültürü alanlarının içsel faktör değerlendirmesinde kullanılması beklenmektedir. Bu 5 alanın GZ ifadelerinde düşünülmesi gerekir.

	saygılı ve düzenli olması. Öğrencilerin okula devamının sağlanması. Öğrencilerde düzenli okuma alışkanlığının bulunması. Destekleme ve Yetiştirme Kurslarına öğrencilerin ilgi ve istekleri.
Çalışanlar	Dinamik, donanımlı ve özverili bir öğretmen kadromuzun olması. Eğitim kadromuzun genç ve yeniliğe açık olması. Çalışanların işlerini benimsemiş olmaları ve okulumuzu çevrenin saygın okulları arasında gösterme çabası.
Veliler	Velilerin duyarlı ve ilgili olması, Sosyal ve Kültürel faaliyetlere veliler tarafından sürekli destek sağlanması. Velilerle işbirliği yapılabilmesi.
Bina ve Yerleşke	Okulun merkezde ve ulaşım kolaylığı. Öğrenci başına düşen açık alan oranının yeterli olması. Okulumuz etrafında olumsuz uyaranların bulunmaması.
Donanım	Sınıflarda akıllı tahta bulunması. Teknolojik donanım ve öğretmenlerin teknolojik birikimlerinin yeterli olması. Eğitim donanımları, Fen laboratuvarı ve Teknoloji Tasarım atölyelerinin öğretmenler tarafından aktif olarak kullanılması.
Bütçe	Merkezi bütçe ve Okul Aile Bir. Okul aile birliği gelirlerinin, temel giderleri karşılamada yeterli olması. Kaynak çeşitliliğinin bulunması.
Yönetim Süreçleri	İdare-öğretmen ilişkilerinin uyum içinde olması. Okul yönetimi karar sürecine çalışanlar, öğrenci ve velilerin etkin katılımı. Öğretmenler kurulunda alınan kararların herkes tarafından benimsenip uygulanabilmesi.
İletişim Süreçleri	Öğretmenlerimizin veliler ile diyaloglarının üst düzeyde olması.

	Okul yönetimi ve çalışanları arasındaki iletişimin kuvvetli olması. Çalışanlarla ikili iletişim kanallarının açık olması.
--	--

### Zayıf Yönler

Öğrenciler	Okul saatleri dışında yapılacak faaliyetlere ulaşım nedeni ile öğrencinin katılamaması. Öğrencilerin eğitim öğretime karşı olan duyarsızlıkları. Ders çalışma ortamlarının yetersiz olması.
Çalışanlar	Çalışanların farklı mahallelerde ikametgahı. Görevlendirme, sağlık ve mazeret izinlerine bağlı olarak devamsızlık yapan çalışanların sıklığı.
Veliler	Geniş çevreden öğrenci alındığı için velilerimizin çoğunun birbirini tanımaması. Öğrencilerle yeteri kadar ilgilenmemeleri. Velilerin eğitim düzeylerinin zayıf olması nedeniyle öğrencileri yeterince destekleyememeleri.
Bina ve Yerleşke	Kapalı spor salonunu ve sosyal alan bulunmaması
Donanım	Sosyal ve spor tif araçlarının olmaması
Bütçe	Velilerden yeterli bağış gelmemsi. Ödenek bulunmaması ve buna bağlı kısıtlı bütçe ile okuldaki eksikliklerin giderilmesinde sıkıntı yaşanması.
Yönetim Süreçleri	Öğretmenlerin okulumuzda daha uzun süreli çalışmasını sağlayacak teşvik edici mekanizmaların yeterliliği. Öğretmenlerin, çalışanların ve öğrencilerin idari konularda okul idaresine gelip bilmedikleri yada öğrenmek istediği konularda idare ile işbirliği içerisinde çalışmamaları.
İletişim Süreçleri	Okul-Veli iletişiminin istenilen düzeyin ötesine geçememesi.

## Dışsal Faktörler \*

### Fırsatlar

Politik	Devletimizin ve hükümetin eğitim- öğretime istenilen seviyede destek ve önem vermesi. Hayat Boyu öğrenmeyi destekleyen politikaların varlığı. Eğitim ve öğretime yönelik teşviklerin varlığı.
Ekonomik	Ekonomik durumu iyi olmayan velilere ulaşılarak öğrencilerin okula devamının sağlanması. Hayırsever vatandaşlarda okulumuzun daha kaliteli eğitim verebilmesi için desteklerinin sağlanması. Eğitimin sürdürülebilir ekonomik kalkınmadaki işlevi hususunda toplumsal farkındalık.
Sosyolojik	Ailelerin eğitim ve öğretimin kalitesinin artırılmasına yönelik istekli oluşları. Geniş bir Paydaş Kitlelerinin varlığı. Okulda ve çevresinde genel anlamda güvenlik problemlerinin olmaması.
Teknolojik	Okulun Başkentte olmasından dolayı gezi,gözlem,inceleme-araştırma yerlerinin çok olması. Fatih Projesi kapsamında kurulan etkileşimli tahtaların ve fiber internetin varlığı. Gelişen teknolojinin eğitimde kullanılabilirliğinin artması.
Mevzuat-Yasal	2013/26 sayılı Genelge ile. Zorunlu eğitim nedeniyle okula devamlılığının fazla olması. Mevzuatın uygulanabilirliğinin olması. Eğitime %100 Destek Kampanyası.
Ekolojik	Okulun şehir trafiğinden uzak bir yerde olması. Sosyal ve Kültürel eğitim ihtiyacı olan çevre sakinleri. Okulumuza kaliteli eğitim ve

**Açıklama [F19]:** Okul müdürü/müdürlüğü kapsam alanı dışında kalan faktörler ise dışsal faktörler (fırsat-tehdit) olarak değerlendirilmiştir. İlçe milli eğitim müdürlüğünden başlamak üzere tüm Bakanlık örgütü, diğer kurum kuruluşlar, veliler, hayırseverler dışsal faktör ayrımında sayılabilecek temel gruplar niteliğindedir. FT ifadeleri belirlenirken PESTLE analizine ilişkin başlıklardan faydalanılır.



	öğretim için talebin artması.
--	-------------------------------

### Tehditler

Politik	Alaeddin Özdenören İmam Hatip Ortaokulundan veli beklentilerinin çok yüksek olması
Ekonomik	Okulumuzun gecekondü semtine yakın olması. Velilerin Sosyo-ekonomik düzeylerinin zayıflığı. Çevrenin sosyo-ekonomik yapısının okulun yararına olmaması. Okul bütçemizin ihtiyaçlarımızı karşılayacak düzeyde olmaması. Aileler arası ekonomik gelişmişlik farkı.
Sosyolojik	Okulumuzun gecekondü semtine yakın olması. Bölünmüş ailelerin öğrenciler üzerinde olumsuz etkileri. Okulda olumsuz davranışların öğrenciler tarafından ön plana çıkarılması. Kentsel dönüşüm sebebiyle bölgede yaşanan göç.
Teknolojik	Bireylerde oluşan teknoloji bağımlılığı. İnternet ortamında oluşan bilgi kirliliği, doğru ve güvenilir bilgiyi ayırt etme güçlüğü. Gelişen ve Değişen teknolojiye uygun donatım maliyetlerinin yüksek olması.
Mevzuat-Yasal	Mevzuatın sık sık değişmesi ve değişen mevzuata ayak uydurulamaması.
Ekolojik	Nüfus hareketleri ve kentleşmede yaşanan hızlı değişim. Kentsel dönüşüm sebebiyle bölgede yaşanan göç. Bölgede çok sayıda sokak köpeklerinin bulunması ve yürüyerek gelen öğrencileri tehdit etmesi

## Gelişim ve Sorun Alanları

Gelişim ve sorun alanları analizi ile GZFT analizi sonucunda ortaya çıkan sonuçların planın geleceğe yönelim bölümü ile ilişkilendirilmesi ve buradan hareketle hedef, gösterge ve eylemlerin belirlenmesi sağlanmaktadır.

Gelişim ve sorun alanları ayrımında eğitim ve öğretim faaliyetlerine ilişkin üç temel tema olan Eğitime Erişim, Eğitimde Kalite ve kurumsal Kapasite kullanılmıştır. Eğitime erişim, öğrencinin eğitim faaliyetine erişmesi ve tamamlamasına ilişkin süreçleri; Eğitimde kalite, öğrencinin akademik başarısı, sosyal ve bilişsel gelişimi ve istihdamı da dâhil olmak üzere eğitim ve öğretim sürecinin hayata hazırlama evresini; Kurumsal kapasite ise kurumsal yapı, kurum kültürü, donanım, bina gibi eğitim ve öğretim sürecine destek mahiyetinde olan kapasiteyi belirtmektedir.

<b>Eğitime Erişim</b>	<b>Eğitimde Kalite</b>	<b>Kurumsal Kapasite</b>
Okullaşma Oranı	Akademik Başarı	Kurumsal İletişim
Okula Devam/ Devamsızlık	Sosyal, Kültürel ve Fiziksel Gelişim	Kurumsal Yönetim
Okula Uyum, Oryantasyon	Sınıf Tekrarı	Bina ve Yerleşke
Özel Eğitime İhtiyaç Duyan Bireyler	İstihdam Edilebilirlik ve Yönlendirme	Donanım
Yabancı Öğrenciler	Öğretim Yöntemleri	Temizlik, Hijyen
Hayatboyu Öğrenme	Ders araç gereçleri	İş Güvenliği, Okul Güvenliği
		Taşıma ve servis

Gelişim ve sorun alanlarına ilişkin GZFT analizinden yola çıkılarak saptamalar yapılırken yukarıdaki tabloda yer alan ayırımıda belirtilen temel sorun alanlarına dikkat edilmesi gerekmektedir.

## Gelişim ve Sorun Alanlarımız

<b>1.TEMA: EĞİTİM VE ÖĞRETİME ERİŞİM</b>	
1	Bireylerin ilgi ve ihtiyaçlarına cevap verebilecek çeşitlilikte ve program türünün bulunması.
2	Öğrenci devamsızlıkları.
3	Hayat Boyu öğrenme kapsamındaki kursların çeşitli ve yaygın olması.
4	Hayat Boyu öğrenmeyi destekleyen politikaların varlığı
5	Kaynaştırma Eğitimi öğrencilerinin istenilen seviyeye ulaştırılması.
6	Okulumuzda yabancı uyruklu öğrencilerin olması.
7	Farklı imkânlarla sahip öğrencilere fırsat eşitliği sağlanması sorunları.
8	Farklı kültürel yapılara sahip öğrencilerin uyum sorunları.
9	Hayat Boyu öğrenmeyi destekleyen politikaların varlığı
10	

<b>2.TEMA: EĞİTİM VE ÖĞRETİMDE KALİTE</b>	
1	<b>Öğrencilerimizin okula tercihen gelmeleri.</b> Kişisel, eğitsel ve mesleki Rehberlik hizmetlerinin yeterliliği.
2	<b>Okulun Başkentte olmasından dolayı gezi, gözlem, inceleme-araştırma yerlerinin çok olması.</b> Uygulamadan çok teorik bilgilerin verilmesi ve çocukların uygulamada yetersiz olması.
3	Öğrenci ve ailelerin meslekler ve iş hayatıyla ilgili yeterli bilgiye sahip olmaması.
4	<b>Sosyal etkinliklere veli desteğinin yüksek olması.</b> Ders araç ve gereçlerinin yetersiz olması yada olmasına rağmen öğretmen ve öğrencilerin çok fazla kullanmamaları.
5	İnternet ortamında oluşan bilgi kirliliğinin öğrenci üzerindeki olumsuz etkileri
6	Teknolojik imkanların ve eğitim materyallerinin yetersizliği.
7	Eğitim öğretim sürecinde bilimsel, sanatsal, sportif ve kültürel faaliyetler.
8	

9	Okuma kültürünün oluşması için yürütülen "1+1" projesi.
10	Soru çözme alışkanlığını kazanmak ve eğitimde başarıyı artırmak için uygulanan "Soru Sayılı Çalışma Programı".

### 3.TEMA: KURUMSAL KAPASİTE

1	Eğitim düzeyi yüksek ve eğitime önem veren velilerimizin sayısının fazla olmaması. Kariyer ve liyakata dayalı görevlendirmelerin yapılmaması.
2	Öğretmenlerin okulumuzda daha uzun süreli çalışmasını sağlayacak teşvik edici mekanizmaların yetersizliği.
3	Sosyal etkinlikler ve ders dışı faaliyetler için mekânların bulunmaması
4	Temizlik ve Hijyen konusunda gerekli hassasiyet gerekli çalışmaların yapılması.
5	İş Güvenliği ile ilgili personel gerekli semirlere katılımının sağlanması. Okulumuzdaki bütün personelin İş Güvenliği ile ilgili seminer, kurs vb. almış olması ve her personelin Acil Durum Ekibinde görevlerini bilmesi.
6	Uzaktan gelen öğrenciler için servis işlemleri yapılması. Çevrenin sosyo-ekonomik yapısının okul yararına olmaması.
7	Okul Güvenliğinin sağlanması için Güvenlik Personelinin bulunması, Öğretmen Nöbet Sistemi ve Öğrenci Nöbet sisteminin düzenli bir şekilde yapılması.
8	Okulumuzda ihtiyaç duyulan eğitim ortamlarının yapılması, donatılması, geliştirilmesi ve sağlıklı eğitim ortamlarının hazırlanmasında okulumuza bütçe sağlanamaması.
9	Okulumuzun fiziki kapasitesinin yetersizliği (Eğitim öğretim ortamlarının yetersizliği).
10	

## BÖLÜM III: MİSYON, VİZYON VE TEMEL DEĞERLER

Okul Müdürlüğümüzün Misyon, vizyon, temel ilke ve değerlerinin oluşturulması kapsamında öğretmenlerimiz, öğrencilerimiz, velilerimiz, çalışanlarımız ve diğer paydaşlarımızdan alınan görüşler, sonucunda stratejik plan hazırlama ekibi tarafından oluşturulan Misyon, Vizyon, Temel Değerler; Okulumuz üst kurulana sunulmuş ve üst kurul tarafından onaylanmıştır.

**MİSYONUMUZ** \*Alaeddin Özdenören İmam-Hatip Ortaokulu olarak ilköğretim müfredatını başarıyla tamamlayan, aynı zamanda milli ve manevi değerlerimizle bunu süsleyen, insan merkezli eğitim anlayışı ile milli ve manevi değerlerimizi özümsemiş ve evrensel yeterliliği hedefleyen öğrencilerimizi üst öğrenime hazırlamak

**Açıklama [F110]:** (Okul türü gereği okulumuz mevzuat ile verilmiş olan temel görevi belirtir ifadeyi yazınız.)

Türk milli eğitimin genel amaçları doğrultusunda, her alanda etkin ve kendine güvenen, farklı ve bağımsız düşünce yeteneği ile donanmış, toplumsal sorumluluk bilincine sahip, bilim ve teknolojiye yararlanmasını bilen, sosyal ve sportif faaliyetlere önem veren, milli ve manevi değerlere sahip çıkan bilinçli bireyler yetiştirmek.

**VİZYONUMUZ** \*İnsana, ahlaka ve kültürel mirasa dayanan bir din eğitiminin yayılmasına ve dini sorumlulukların bilincinde olmaya katkı sağlamak.

**Açıklama [F111]:** (Çok verimli çalışılması durumunda beş yılın sonunda yakalanması mümkün olan ufka ilişkin ifadenin girilmesi beklenmektedir. Misyonun farklı olarak vizyon ifadesinde mevzuat yerine yönetimin ufku çok önem taşımaktadır.)

Bilimsel gelişmeler ışığında; eğitimin önündeki engelleri aşarak, çağdaş eğitim-öğretim anlayışı ile modern dünya gereksinimlerini benimseyerek, tüm genç ve dinamik eğitim kadromuz ile ortaokullar arasında eğitimde lider olmak.

## TEMEL DEĞERLERİMİZ \*

- 1) Milli ve Manevi değerlerine sahip çıkan
- 2) Kültürlü, Başarılı,Özgüvenli
- 3) Dış Dünya ya Açık Sorumlu
- 4) Evrensel Değerleri özümsemiş,Çözümleyici
- 5) İletişime Açık Saygılı Araştıran
- 6) Sorgulayan Kişilikli Bireyler
- 7)Etik değerlere bağlılık
- 8)Yöneltme, Yetiştirme ve Başarı
- 9)Zorunlu Eğitim ve Öğretim Hakkı
- 10)Fırsat ve Olanak Eşitliği
- 11)Sabırlı, hoşgörülü ve kararlılık, Eğitimde süreklilik anlayışı
- 12)Yetkinlik, üretkenlik ve girişimcilik ruhuna sahip olmak
- 13)Bilimsellik

**Açıklama [FI12]:** Temel değerler okulunuzda var olan, var olduğunu düşündüğünüz, var olmasını arzu ettiğiniz Kişi, Süreç ve Performansa ilişkin değer ifadeleridir. İfadelerin kişiler (öğretmen, öğrenci, veli, yönetici, çalışan ..), Süreçler ve performans (çıktılar, sonuçlar) kapsamında değerlendirilmesi beklenmektedir.)

## BÖLÜM IV: AMAÇ, HEDEF VE EYLEMLER Öğrencilerin sosyal faaliyetlerle eğitim öğretime olan ilgilerini artırmak

### TEMA I: EĞİTİM VE ÖĞRETİME ERİŞİM

Eğitim ve öğretime erişim okullaşma ve okul terki, devam ve devamsızlık, okula uyum ve oryantasyon, özel eğitime ihtiyaç duyan bireylerin eğitime erişimi, yabancı öğrencilerin eğitime erişimi ve hayatboyu öğrenme kapsamında yürütülen faaliyetlerin ele alındığı temadır.

#### Stratejik Amaç 1:

Kayıt bölgemizde yer alan çocukların okullaşma oranlarını artıran, öğrencilerin uyum ve devamsızlık sorunlarını gideren etkin bir yönetim yapısı kurulacaktır. \*\*\* Öğrencilerin sosyal faaliyetlerle eğitim öğretime olan ilgilerini artırmak

**Stratejik Hedef 1.1.** Kayıt bölgemizde yer alan çocukların okullaşma oranları artırılacak ve öğrencilerin uyum ve devamsızlık sorunları da giderilecektir. \*\*\* Okulumuzda öğretmenler tarafından düzenlenen Ders dışı 'EGZERSİZ' çalışmaları sayısını arttırmak.

: Öğrencilerin egzersiz çalışmalarına katılımını sağlamak.

Okulda uygulanan sosyal faaliyetlerle ilgili olarak ilimizde belediyeler ve STK'lar tarafından gerçekleştirilen faaliyetlere öğrencilerin katılmasını sağlamak

**Performans Göstergeleri** Öğretmenler tarafından gerçekleştirilen egzersiz faaliyetlerinin sayısını arttırmak.

No	PERFORMANS GÖSTERGESİ	HEDEF					
		Mevcut	2018	2019	2020	2021	2022
PG.1.1.a	Kayıt bölgesindeki öğrencilerden okula kayıt yaptıranların oranı (%)	50	50	50	50	50	50
PG.1.1.b	İlkokul birinci sınıf öğrencilerinden en az bir yıl okul öncesi eğitim almış olanların oranı (%) (ilkokul)	15	30	30	30	30	30

**Açıklama [FI13]:** Açıklama:  
1) Amaç, hedef, gösterge ve eylem kurgusu amaç Sayfa 16-17'de yer alan Gelişim Alanlarına göre yapılacaktır.  
2) Alttaki erişim, kalite ve kapasite amaçlarına ilişkin örnek amaç, hedef ve göstergeler verilmiştir.  
3) Erişim başlığında eylemlere ilişkin örneğe yer verilmiştir.

**Açıklama [FI14]:** Eğitim ve öğretime erişim artırılmasına ilişkin amaç ifadesi yazılacaktır.

**Açıklama [FI15]:** Hedef ifadesi yazılacaktır.

**Açıklama [FI16]:** Hedef altında öğrencilerin okullaşma oranlarına ilişkin göstergeler, devam devamsızlık ve oryantasyon (uyum) eğitimlerine ilişkin göstergeler takip edilecektir.)

**Açıklama [FI17]:** Göstergelere ilişkin kısa açıklamalar altta verilmiştir. Okullar gösterge listesinde kendi türleri için belirtilen göstergeleri bu hedef altında takip etmelidirler, ayrıca listede belirtilen temel göstergelerin yanı sıra kendileri de gösterge ekleyebilirler

**Açıklama [FI18]:** Anaokulu, ilkökulu, ortaokul, lise düzeyi.

**Açıklama [FI19]:** ilkökulu düzeyi.

<b>PG.1.1.c.</b>	Okula yeni başlayan öğrencilerden oryantasyon eğitimine katılanların oranı (%)	30	30	30	30	30	30
<b>PG.1.1.d.</b>	Bir eğitim ve öğretim döneminde 20 gün ve üzeri devamsızlık yapan öğrenci oranı (%)	0.2	0	0	0	0	0
<b>PG.1.1.e.</b>	Bir eğitim ve öğretim döneminde 20 gün ve üzeri devamsızlık yapan yabancı öğrenci oranı (%)	0,2	0	0	0	0	0
<b>PG.1.1.f.</b>	Okulun özel eğitime ihtiyaç duyan bireylerin kullanımına uygunluğu (0-1)	50	50	50	50	50	50
<b>PG.1.1.g.</b>	Hayatboyu öğrenme kapsamında açılan kurslara devam oranı (%) (halk eğitim)	20	25	25	25	30	50
<b>PG.1.1.h.</b>	Hayatboyu öğrenme kapsamında açılan kurslara katılan kişi sayısı (sayı) (halkeğitim)	10	20	20	21	25	30

**Açıklama [FI20]:** Anaokulu, ilkokul, ortaokul, lise.. Bir hafta oryantasyon eğitiminin yanı sıra okulun hazırlayacağı oryantasyon programları da dikkate alınmalıdır.

**Açıklama [FI21]:** Özürlü veya özürsüz olarak öğrencinin ne sebeple olursa olsun derse girmedigi gün sayısı baz alınarak hesaplanacaktır.

**Açıklama [FI22]:** Devamsızlığa ilişkin göstergelerle aynı şartlarda olmakla birlikte okulda bulunan yabancı öğrenciler baz alınacaktır.

**Açıklama [FI23]:** Özel eğitime ihtiyaç duyan bireylerin kullanımına uygunluk bakımında düzenlenmiş ve uygun olan okullar 1, olmayanlar 0 değeri verecektir.

**Açıklama [FI24]:** Halk eğitim merkezleri planında yer verilecek göstergedir.

**Açıklama [FI25]:** Halk eğitim merkezleri planında yer alacak göstergedir.

**Açıklama [FI26]:** (Her bir hedef için yapılacak çalışmalar eylemler tablosunda belirtilecektir. Eylemler tespit edilirken söz konusu hedefte yapılacak iyileştirme için gerekli olacak tüm faaliyetler düşünülmelidir. Hedefe ulaşmak için birden fazla yol ve yöntem olacağı için bunlardan en az maliyetli ve en faydalı olacak yöntemin seçilerek eylem olarak tanımlanması gerekmektedir. Eylemler belirlendikten sonra eylem sorumluluğu veya yürütme ekibi belirlenmeli ve son olarak da gerçekleştirilmeye ilişkin faaliyet-eylem tarihi netleştirilmelidir.)

## Eylemler\*

No	Eylem İfadesi	Eylem Sorumlusu	Eylem Tarihi
1.1.1.	Kayıt bölgesinde yer alan öğrencilerin tespiti çalışması yapılacaktır.	Okul Stratejik Plan Ekibi	01 Eylül-20 Eylül
1.1.2	Devamsızlık yapan öğrencilerin tespiti ve erken uyarı sistemi için çalışmalar yapılacaktır.	Müdür Yardımcısı	01 Eylül-20 Eylül
1.1.3	Devamsızlık yapan öğrencilerin velileri ile özel aylık toplantı ve görüşmeler yapılacaktır.	Rehberlik Servisi	Her ayın son haftası
1.1.4	Okulun özel eğitime ihtiyaç duyan bireylerin kullanımının kolaylaştırılması için rampa eksiklikleri tamamlanacaktır.	Müdür Yardımcısı	Temmuz 2019
1.1.5			
1.1.6			



No	Eylem İfadesi	Eylem Sorumlusu	Eylem Tarihi
1.1.7	Tamamlanacaktır.		
1.1.8	Okula yeni başlayan 5. Sınıf öğrencilerine okul tanıtımı yapılacak.	Tüm Öğretmenler	Eylül ayının ikinci haftası
1.1.9			
1.1.10			

## TEMA II: EĞİTİM VE ÖĞRETİMDE KALİTENİN ARTIRILMASI

Eğitim ve öğretimde kalitenin artırılması başlığı esas olarak eğitim ve öğretim faaliyetinin hayata hazırlama işleminde yapılacak çalışmaları kapsamaktadır.

Bu tema altında akademik başarı, sınav kaygıları, sınıfta kalma, ders başarıları ve kazanımları, disiplin sorunları, öğrencilerin bilimsel, sanatsal, kültürel ve sportif faaliyetleri ile istihdam ve meslek edindirmeye yönelik rehberlik ve diğer mesleki faaliyetler yer almaktadır.

### Stratejik Amaç 2:

Öğrencilerimizin gelişmiş dünyaya uyum sağlayacak şekilde donanımlı bireyler olabilmesi için eğitim ve öğretimde kalite artırılabacaktır.

*Stratejik Hedef 2.1. Öğrenme kazanımlarını takip eden ve velileri de sürece dâhil eden bir yönetim anlayışı ile öğrencilerimizin akademik başarıları ve sosyal faaliyetlere etkin katılımı artırılabacaktır.*

*(Akademik başarı altında: ders başarıları, kazanım takibi, üst öğrenime geçiş başarı ve durumları, karşılaştırmalı sınavlar, sınav kaygıları gibi akademik başarıyı takip eden ve ölçen göstergeler,*

*Sosyal faaliyetlere etkin katılım altında: sanatsal, kültürel, bilimsel ve sportif faaliyetlerin sayısı, katılım oranları, bu faaliyetler için ayrılan alanlar, ders dışı etkinliklere katılım takibi vb ele alınacaktır.)*

## Performans Göstergeleri

No	PERFORMANS GÖSTERGESİ	Mevcut	HEDEF				
		2018	2019	2020	2021	2022	2023
PG.1.1.a	Verimli ders çalışma teknikleri	%80	%98	%100	%100	%100	%100
PG.1.1.b	Bir eğitim ve öğretim yılı içerisinde sanat, bilim, kültür ve spor alanlarından birinde en az bir faaliyete katılan öğrenci oranı (%)	%30	%50	%70	%80	%90	%100
PG.1.1.c.	Yeni öğretim programları, materyaller metot ve teknikler ile ilgili olarak yapılan seminer, kurs vb etkinliklere katılan öğretmen oranı(%)	%20	%40	%60	%80	%90	%100
PG.1.1.d.	Öğrenci Başına 1 yılda okunan kitap sayısı	4	7	9	10	11	12
PG.1.1.e.	Öğretmenlerimize modern öğretim, yöntem ve teknikler konusunda düzenlenen seminer sayısı	3	5	7	7	7	7

## Eylemler

No	Eylem İfadesi	Eylem Sorumlusu	Eylem Tarihi
1.1.1.	Okulda destekleme ve yetiştirme kursları açılacaktır.	Okul İdaresi	Her yıl Eylül ve Şubat Aylarında
1.1.2	Sosyal- kültürel ve sportif faaliyetlere öğrencilerin katılım oranlarını arttıracak.	Tüm Öğretmenler	Eğitim Öğretim Yılı Süresince
1.1.3	Yeni metot ve teknikleri geliştiren öğretmenler ödüllendirilecektir	Okul İdaresi	Eğitim Öğretim Yılı Süresince

No	Eylem İfadesi	Eylem Sorumlusu	Eylem Tarihi
1.1.4	Okuma kültürü yaygınlaştırmaya yönelik etkinlikler yapılacaktır	Stratejik planlama ekibi	Her Yıl Şubat Ayı
1.1.5	Yeni öğretim metotları, yöntem ve teknikler konusunda branş öğretmenlerine seminerler düzenlenecektir.	Stratejik planlama ekibi	Her yıl Haziran Ayı
1.1.6	Okul ve Kurumlarda iş sağlığı ve güvenliği konusunda farkındalık oluşturacak etkinlikler yapılacaktır.	İSG Ekibi	Her yıl Haziran Ayı
1.1.7	Sınıflar arası çeşitli sportif karşılaşmalar yapılması planlanacak.	Beden Eğitimi Öğretmenleri	Eğitim Öğretim Yılı Süresince
1.1.8	Okulda ders dışı egzersiz çalışması yapılacaktır.	İlgili Öğretmenler	Her yıl Eylül ayı
1.1.9	Eğitim Bilişim Ağının (EBA) öğrenci, öğretmen ve ilgili bireyler tarafından kullanımını artırmak amacıyla tanıtım faaliyetleri gerçekleştirilecek ve EBA'nın etkin kullanımının sağlanması için eğitimler verilecektir.	Okul İdaresi	Her yıl Haziran Ayı

*Stratejik Hedef 2.2.* Etkin bir rehberlik anlayışıyla, öğrencilerimizi ilgi ve becerileriyle orantılı bir şekilde üst öğrenime veya istihdama hazır hale getiren daha kaliteli bir kurum yapısına geçilecektir.

**(Üst öğrenime hazır: Mesleki rehberlik faaliyetleri, tercih kılavuzluğu, yetiştirme kursları, sınav kaygısı vb,**

**İstihdama Hazır: Kariyer günleri, staj ve işyeri uygulamaları, ders dışı meslek kursları vb ele alınacaktır.)**

## Performans Göstergeleri

No	PERFORMANS GÖSTERGESİ	Mevcut	HEDEF				
		2018	2019	2020	2021	2022	2023
PG.1.1.a	Yetiştirme Kurslarına Katılım Oranı (%)	60	70	75	80	85	90
PG.1.1.b	Yetiştirme Kurslarının Ders ve Sınavlara katkısının oranı (%)	55	55	60	60	70	80

<b>PG.1.1.c.</b>	Sınav kaygısı ve düzenli ders çalışma teknikleri semineri verilen öğrenci sayısı	350	450	500	650	700	750
<b>PG.1.1.d.</b>	Meslek tanıtımına yönelik gerçekleştirilen etkinliklere katılan öğrenci sayısı	100	120	150	180	200	220

## Eylemler

\*

No	Eylem İfadesi	Eylem Sorumlusu	Eylem Tarihi
1.1.1.	Okulda açılan yetiştirme kurslarına katılan öğrenci sayısı artırılabacaktır.	Okul yönetimi ve sınıf öğretmenleri	Her yıl Eylül ve Şubat Aylarında
1.1.2	Öğrencilerde sınav kaygısını azaltma	Rehberlik Servisi	Kişisel Uygulamalar
1.1.3	Ortaöğretim kurumlarına geziler düzenlenecektir	Okul İdaresi ve Öğretmenler	Eğitim Öğretim süresince
1.1.4	Yerel ve ulusal faaliyet ve yarışmalara azami ölçüde katılım sağlanacaktır.	Tüm Paydaşlar	Eğitim Öğretim süresince

## TEMA III: KURUMSAL KAPASİTE

### Stratejik Amaç 3:

Eğitim ve öğretim faaliyetlerinin daha nitelikli olarak verilebilmesi için okulumuzun kurumsal kapasitesi güçlendirilecektir.

#### Stratejik Hedef 3.1.

*(Kurumsal İletişim, Kurumsal Yönetim, Bina ve Yerleşke, Donanım, Temizlik, Hijyen, İş Güvenliği, Okul Güvenliği, Taşıma ve servis vb konuları ele alacaktır.)*

#### Performans Göstergeleri

No	PERFORMANS GÖSTERGESİ	Mevcut	HEDEF				
		2018	2019	2020	2021	2022	2023
PG.3.1.a	Kurumsal İletişim çalışmalarındaki oran (%)	75	80	85	88	90	95
PG.3.2.b	Kurumsal Yönetimin Kurumsal Kapasiteye etkisi oranı (%)	75	80	90	93	95	100
PG.3.3.c.	Temizlik ve Hijyen'in oransal değeri (%)	75	80	85	90	95	100

<b>PG.3.3.d.</b>	İş Güvenliği Çalışmalarındaki oran(%)	65	70	75	80	85	90
<b>PG.3.3.e.</b>	Okul Güvenliği ile ilgili Çalışmaların Oransal değeri (%)	75	80	85	90	92	95
<b>PG.3.3.f.</b>	Taşıma Ve Servis ile ilgili oransal değerler (%)	65	70	75	78	80	85

## Eylemler

No	Eylem İfadesi	Eylem Sorumlusu	Eylem Tarihi
1.1.1.	Veli ve öğrencilerle sürekli iletişim halinde olunacak Okulun iletişim kanalları sürekli açık bulundurulacak.	Okul İdaresi Rehberlik Servisi	Eğitim Öğretim Süresince
1.1.2	Öğrencilerle ilgili herhangi bir durumda veli anında bilgilendirilecektir.	Okul İdaresi Rehberlik Servisi	Kişisel Uygulamalar
1.1.3	Öğretmen, öğrenci, veli, idare arasındaki işbirliğini sağlayarak başarıyı artıracak çalışmalar ve toplantılar yapacaktır.	Okul İdaresi ve Öğretmenler	Eğitim Öğretim Süresince
1.1.4	Kağıt, Plastik, Pil vb atıkların toplanacağı kutu ve kovaların temin edilecektir.	Okul İdaresi	İhtiyaç Halinde
1.1.5	Çalışanlara iş güvenliği konusunda bilgilendirilmesi	İSG Ekibi	Her yıl Eylül ayında
1.1.6	Web sitesi sürekli güncellenecektir.	Web Yayın Ekibi	İhtiyaç Halinde
1.1.7	Başarılı yönetici ve öğretmenlerin ödüllendirilmesi sağlanacaktır	Okul İdaresi	Eğitim Öğretim Yılı Sonunda
1.1.8	Bilgi birikimi ve tecrübe paylaşımını artırmak amacıyla kurum/kuruluş ve STK'larla insan kaynaklarının geliştirilmesi kapsamında yapılan ortak faaliyetlere	Okul İdaresi	Eğitim Öğretim Süresince

No	Eylem İfadesi	Eylem Sorumlusu	Eylem Tarihi
	katılımcı sayısı arttırılacaktır.		
1.1.9	Yönetici, öğretmen ve diğer personellerin kişisel ve mesleki gelişimi için, yıllık merkezi veya mahalli hizmetiçi eğitim faaliyetlerine katılımı sağlanacaktır	Okul İdaresi	Eğitim Öğretim Süresince
1.1.10	Servis Denetleme çalışmalarının takibi yapılacaktır	İlgili müdür yardımcısı, Servis Denetleme Komisyonu	Her Ay

## V. BÖLÜM: MALİYETLENDİRME

### 2019-2023 Stratejik Planı Faaliyet/Proje Maliyetlendirme Tablosu

Kaynak Tablosu	2019	2020	2021	2022	2023	Toplam
Genel Bütçe						
Valilikler ve Belediyelerin Katkısı						
Diğer (Okul Aile Birlikleri)	100000	110000	120000	130000	140000	150000
<b>TOPLAM</b>	100000	110000	120000	130000	140000	150000



## VI. BÖLÜM: İZLEME VE DEĞERLENDİRME

Okulumuz Stratejik Planı izleme ve değerlendirme çalışmalarında 5 yıllık Stratejik Planın izlenmesi ve 1 yıllık gelişim planının izlenmesi olarak ikili bir ayrıma gidilecektir.

Stratejik planın izlenmesinde 6 aylık dönemlerde izleme yapılacak denetim birimleri, il ve ilçe millî eğitim müdürlüğü ve Bakanlık denetim ve kontrollerine hazır halde tutulacaktır.

Yıllık planın uygulanmasında yürütme ekipleri ve eylem sorumlularıyla aylık ilerleme toplantıları yapılacaktır. Toplantıda bir önceki ayda yapılanlar ve bir sonraki ayda yapılacaklar görüşülüp karara bağlanacaktır.

EKLER:

**Öğretmen, öğrenci ve veli anket örnekleri klasör ekinde olup okullarınızda uygulanarak sonuçlarından paydaş analizi bölümü ve sorun alanlarının belirlenmesinde yararlanabilirsiniz.**